



وَأَذْرَةُ الْخَطِّاطِ الْتَوَيَّاءُ وَالْأَجْمَاءُ  
Ministry of Development Planning and Statistics

# المواليد والوفيات في دولة قطر



2016



وزارة التخطيط التنويع والإحصاء  
Ministry of Development Planning and Statistics

# المواليد والوفيات

في دولة قطر ٢٠١٦

(عرض وتحليل)

نوفمبر ٢٠١٧



حضرة صاحب السمو

الشيخ تميم بن حمد آل ثاني

أمير البلاد القطري

©جميع الحقوق محفوظة لوزارة التخطيط التنموي والإحصاء - نوفمبر ٢٠١٧  
في حالة الاقتباس، يرجى الإشارة إلى هذه المطبوعة كالتالي:  
وزارة التخطيط التنموي والإحصاء، ٢٠١٧، تقرير المواليد والوفيات (عرض وتحليل) ٢٠١٦.

الدوحة - قطر

توجه المراسلات إلى:

وزارة التخطيط التنموي والإحصاء

ص.ب: ١٨٥٥، الدوحة- قطر

هاتف: ٤٤٩٥٨٨٨٨ - ٩٧٤

فاكس: ٤٤٨٣٩٩٩٩ - ٩٧٤

لطلب بيانات إحصائية يرجى مراسلة MDR@mdps.gov.qa

رقم الإيداع بدار الكتب القطرية :

الرقم الدولي (ردمك) :

تابعونا على :

www.mdps.gov.qa



www.qalm.gov.qa



MDPSQatar



@MDPSQatar



mdps\_qr



MDPSQatar





## تمهيد



يشهد الوقت الحالي تزايداً في الطلب على البيانات الإحصائية بكافة أنواعها بما فيها الإحصاءات الحيوية، ومن أهمها البيانات المتعلقة بالمواليد والوفيات ومؤشراتها التي تستخدم كعنصر مهم عند اتخاذ القرارات لتحقيق أهداف استراتيجية التنمية الوطنية لتحقيق رؤية دولة قطر ٢٠٣٠. ومن بين هذه الأهداف تطوير شبكة البنية التحتية بحيث تصل الخدمات الصحية لجميع المواطنين والمقيمين في دولة قطر، بما في ذلك خدمات رعاية الأمومة والطفولة، ومكافحة الأمراض المعدية، والتطعيمات الأساسية، والتوعية بنظام التغذية السليمة، وتوفير الكوادر اللازمة من أطباء وممرضين وفنيين عاملين في المجال.

ويهدف هذا التقرير من خلال تحليل الإحصاءات الحيوية المتعلقة بالمواليد والوفيات إلى التعرف على اتجاه مؤشرات المواليد والوفيات بصفة عامة خلال الفترة (٢٠٠٧-٢٠١٦). وتستخدم هذه المؤشرات التي توفرها إحصاءات المواليد والوفيات كمعالم لبلوغ الأهداف القصيرة وطويلة الأمد، ولتحسين الأوضاع الصحية والاجتماعية والاقتصادية لأفراد المجتمع القطري كافة.

ويوضح التقرير تطور المؤشرات بمكوناتها المختلفة كمعدلات المواليد الخام والتوزيع النسبي للمواليد حسب الجنسية ومكان الإقامة ومعدلات الخصوبة، ومعدلات الوفيات الخام، والتوزيع النسبي للوفيات حسب الجنسية ومكان الإقامة، ومعدلات الوفيات التفصيلية، وأسباب الوفيات ومعدلات وفيات الرضع والأطفال ووفيات الأمومة والعمر المتوقع عند الولادة.

وتأمل وزارة التخطيط التنموي والإحصاء أن تستفيد الجهات الحكومية والمؤسسات الخاصة ذات النفع العام، ومنظمات المجتمع المدني مما جاء في هذا التقرير من مؤشرات حول المواليد والوفيات لعام ٢٠١٦ لوضع الخطط والسياسات الاجتماعية الهادفة إلى تحسين الظروف الصحية والحد إلى أقصى مدى من جميع الأمراض المسببة للوفيات وإيجاد الحلول الناجحة لذلك.

د. صالح بن محمد النائب

وزير التخطيط التنموي والإحصاء

## مقدمة

تعتبر إحصاءات المواليد والوفيات إحدى الركائز الأساسية للإحصاءات الحيوية والضرورية لاستخدامها في العديد من الأغراض مع أهمية دورها في التزايد السكاني. كما تعتبر هذه الإحصاءات جزءاً مكملًا للإحصاءات التي تنتجها وزارة التخطيط التنموي والإحصاء والتي يتم استخدامها لحساب العديد من المؤشرات الديموغرافية التي تعتبر ضمن مفهوم المؤشرات الاجتماعية.

وتشكل البيانات المتعلقة بإحصاءات المواليد والوفيات التي يتم الحصول عليها من السجلات الوطنية إحدى الأدوات الضرورية لتحديث البيانات المتعلقة بالسكان، والتحليل الديموغرافي اللازم في عمليات التخطيط الاقتصادي والاجتماعي. ويخدم تحليل إحصاءات المواليد والوفيات أيضاً العديد من المجالات، حيث يلبي الاحتياجات التي تعمل الدولة على توفيرها، وتوضح اتجاه النمو السكاني، ويشمل تحليل المؤشرات الديموغرافية، والصحية اعتماداً على بيانات يتم جمعها من خلال نظام السجل المدني لتطوير أنظمة بيانات موازية تحتوي على معلومات تتميز بقدر كبير من الدقة حول مواضيع الخصوبة، ومعدلات وفيات البالغين، ومعدلات الوفيات التفصيلية الأخرى مثل وفيات الرضع، والأطفال، والأمهات إلى جانب أسباب الوفيات والعمر المتوقع عند الولادة. وبالإضافة إلى الأغراض الرسمية فإن نتائج هذا التقرير تستخدم في الأغراض العلمية الأخرى.

وجدير بالذكر أن البيانات الواردة في هذا التقرير هي حصيلة تعاون بين وزارة التخطيط التنموي والإحصاء ووزارة الصحة العامة.

وتتضمن بيانات هذا التقرير حالات المواليد والوفيات التي تم تسجيلها بدولة قطر، كما يشمل حالات المواليد والوفيات للقطريين التي وقعت خارج الدولة. ويشتمل التحليل على قسمين أولهما حول معدلات المواليد أحياء والخصوبة، والثاني عن معدلات الوفيات وأسبابها إضافة إلى ملحق جداول.



# الفهرس

رقم الصفحة	الموضوع
٤	تمهيد
٥	المقدمة
<b>أولاً المواليد</b>	
٧	تطور أعداد المواليد الأحياء
٨	المواليد الأحياء حسب الجنسية ومكان الإقامة
١٠	معدل المواليد الخام حسب الجنسية
١١	معدلات الخصوبة العمرية للقطريين
١٢	معدل الخصوبة الكلي ومعدل الإحلال الإجمالي
١٤	المواليد ناقصي وطبيعي الوزن
<b>ثانياً: الوفيات</b>	
١٥	معدل الوفيات الخام
١٦	معدل الوفيات الخام للقطريين حسب النوع
١٧	الوفيات حسب الجنسية والنوع ومكان إقامة المتوفى
١٩	وفيات القطريين حسب مكان الوفاة
٢٠	معدلات الوفيات التفصيلية للقطريين حسب العمر والنوع
٢١	أسباب الوفاة
٢١	أ- أسباب الوفاة حسب الجنسية
٢٣	ب- أسباب وفيات القطريين حسب النوع
٢٥	وفيات الأطفال
٢٥	أ- وفيات الأطفال الرضع
٢٦	ب- وفيات الأطفال (١-٤ سنوات)
٢٧	ج- معدل وفيات الأطفال دون سن الخامسة
٢٨	معدل وفيات الأمومة (النفاسية)
٢٩	العمر المتوقع عند الولادة
٣١	<b>ثالثاً: الجداول</b>

## أولاً: المواليد

يقدم هذا الجزء تحليل بيانات المواليد أحياء ويشمل تطور أعداد المواليد وتوزيعهم حسب مكان إقامة الأم، والجنسية ومعدل المواليد الخام، ومعدلات الخصوبة للنساء القطريات والمواليد ناقصي الوزن وطبيعي الوزن.

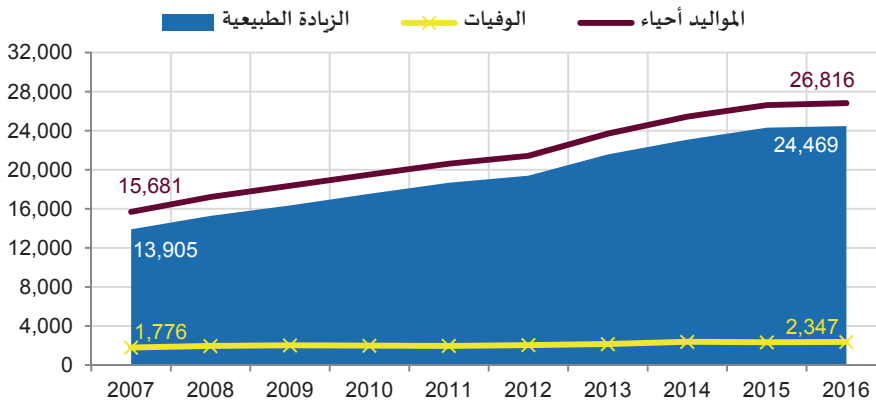
### ١. تطور أعداد المواليد أحياء

شهد معدل الزيادة الطبيعية ارتفاعاً بسيطاً قدره ٠,٧% عام ٢٠١٦ مقارنة بعام ٢٠١٥.

يُعرف المولود الحي بأنه المولود الذي عند تمام خروجه أو استخراجِه تنفس أو ظهرت عليه أي علامة من علامات الحياة الأخرى مثل: ضربات القلب أو نبض الحبل السري أو تحريك العضلات الإرادية سواء انفصلت المشيمة أم بقيت متصلة وذلك بغض النظر عن مدة

الحمل. ويعبر عن التغير في عدد السكان الناتج عن هذه الأحداث الطبيعية (الفرق بين عدد المواليد والوفيات) بمصطلح "الزيادة الطبيعية"، وتشير البيانات أن معدل الزيادة الطبيعية انخفض من ١١,٤% عام ٢٠٠٧ إلى ٩,٣٥% عام ٢٠١٦، وهي نسبة انخفاض قدرها ١٨% خلال فترة المقارنة. وقد بلغ عدد المواليد أحياء في قطر ٢٦٨١٦ مولوداً حياً عام ٢٠١٦ (الشكل ١) بزيادة قدرها ٠,٧% مقارنة بالمواليد أحياء عام ٢٠١٥. ويلاحظ تزايد مستمر في أعداد المواليد أحياء المسجلين خلال هذه الفترة (٢٠١٦-٢٠٠٧)، حيث ارتفع عدد المواليد أحياء من ١٥٦٨١ مولوداً حياً عام ٢٠٠٧ إلى ٢٦٨١٦ عام ٢٠١٦، بمعدل نمو سنوي قدره ٦%.

شك  
رقم (١)  
المواليد والوفيات والزيادة الطبيعية في الفترة (٢٠١٦-٢٠٠٧)







أما بالنسبة لمواليد غير القطريين الذكور، فقد تركز أغلبهم في بلدية الدوحة بنسبة ٤٧,٢%، تليها بلدية الريان بنسبة ٣١,٥%، ثم بلدية الشيحانية بنسبة ٦,١%، فبلدية الوكرة بنسبة ٥%، ثم بلدية أم صلال بنسبة ٤,٨%، ثم بلدية الخور بنسبة ٣,٥%، وأخيراً بقية البلديات (الظعائن، الشمال) بنسبة ١,٩%.

وفيما يتعلق بالإناث، يبين الشكل ٢ أيضاً أن أعلى نسبة المواليد الإناث القطريين سجلت في بلدية الريان بنسبة ٤٧,٩% من إجمالي المواليد الإناث القطريين في الدولة، تليها بلدية الدوحة بنسبة ٢٠,٤%، ثم بلدية أم صلال بنسبة ٧,٦%، ثم بلدية الشيحانية بنسبة ٦,٥%، فبلدية الوكرة بنسبة ٥,٦%، فبلدية الخور بنسبة ٤,٤%، فبلديتي الظعائن (٣,٥%) و الشمال (٠,٧%)، وباقي الممولودات ولدن خارج قطر (٣,٤%).

وتركزت نسبة مواليد الإناث غير القطريين بالدرجة الرئيسية في بلدية الدوحة، حيث مثلت ما نسبته ٤٦,٣% من إجمالي الإناث غير القطريين، تليها بلدية الريان بنسبة ٣١,٩%، ثم بلدية الشيحانية بنسبة ٦,٢%، فبلدية الوكرة بنسبة ٥,٤%، فبلدية أم صلال بنسبة ٤,٧%، فبلدية الخور بنسبة ٣,٥%، ثم بقية البلديات (الظعائن، الشمال) بنسبة تقارب ٢%.



### ٣. معدل المواليد الخام حسب الجنسية

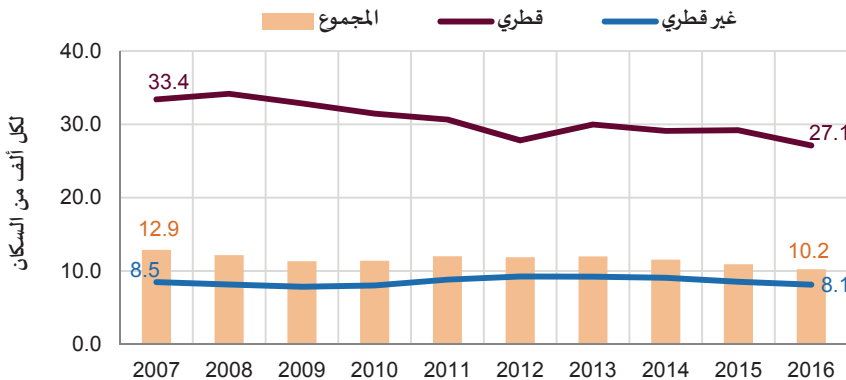
يشير معدل المواليد الخام إلى عدد المواليد أحياء لكل ألف من السكان، بغض النظر عن السن والنوع في سنة معينة، ويطلق عليه لفظ الخام لأن المقام يضم جميع السكان من كافة الأعمار، وقد شهد هذا المعدل انخفاضا من ١٢,٩ مولودا حيا لكل ألف من السكان عام ٢٠٠٧ إلى ١٠,٢ عام ٢٠١٦ بنسبة انخفاض قدرها ٢٠,٥% خلال الفترة (٢٠٠٧-٢٠١٦).

انخفض معدل المواليد الخام من ١٢,٩ لكل ألف من السكان عام ٢٠٠٧ إلى ١٠,٢ لكل ألف من السكان عام ٢٠١٦ مسجلا نسبة انخفاض قدرها ٢٠,٥% خلال الفترة المذكورة.

أما بالنسبة للقطريين فقد انخفض معدل المواليد الخام بوتيرة أقل من المستوى العام، حيث انخفض من ٣٣,٤ مولوداً حياً لكل ألف من السكان القطريين عام ٢٠٠٧ إلى ٢٧,١ لكل ألف مولود حي من السكان عام ٢٠١٦، بنسبة انخفاض قدرها ١٨,٩% خلال فترة المقارنة. وفيما يتعلق بغير القطريين، فإن معدل المواليد الخام، قد ظل في حدود ٨ مواليد أحياء لكل ألف من السكان، خلال فترة المقارنة، حيث انخفض من ٨,٥ مواليد أحياء عام ٢٠٠٧ إلى ٨,١ مواليد أحياء عام ٢٠١٦، ولم يعكس انخفاضا متناسبا مع انخفاض معدلات الخصوبة لغير القطريين بسبب النمو الكبير لأعداد العمالة الوافدة لغير القطريين.

معدل المواليد الخام حسب الجنسية خلال الفترة (٢٠٠٧ - ٢٠١٦)

شكل  
رقم (٣)



وفيما يتعلق بنسبة النوع عند الولادة فإن البيانات تشير إلى أن نسبة الذكور عند الولادة لكل ١٠٠ مولود حي من الإناث بلغت ١٠٢,٨% في دولة قطر مع فرق بسيط على مستوى الجنسية (١٠٢,٤% للقطريين و ١٠٢,٩ لغير القطريين) عام ٢٠١٦.

#### ٤. معدلات الخصوبة العمرية للقطريات

سجلت الخصوبة العمرية أعلى مستوى في الفئة العمرية (٣٠- ٣٤ سنة) وكان انخفاضها أكثر أهمية في الفئات العمرية التي تقل عن ٢٥ سنة خلال فترة المقارنة.

تُعد معدلات الخصوبة عند عمر معين من أكثر المعدلات تحديداً لقياس الخصوبة، ويحتاج هذا المعدل إلى سلسلة كاملة من البيانات (عدد المواليد وفقاً لعمر الأم وكذلك توزيع السكان وفقاً للعمر والنوع). ويقاس معدل الخصوبة عند عمر معين عدد المواليد التي تتم سنوياً لكل ألف امرأة في سن

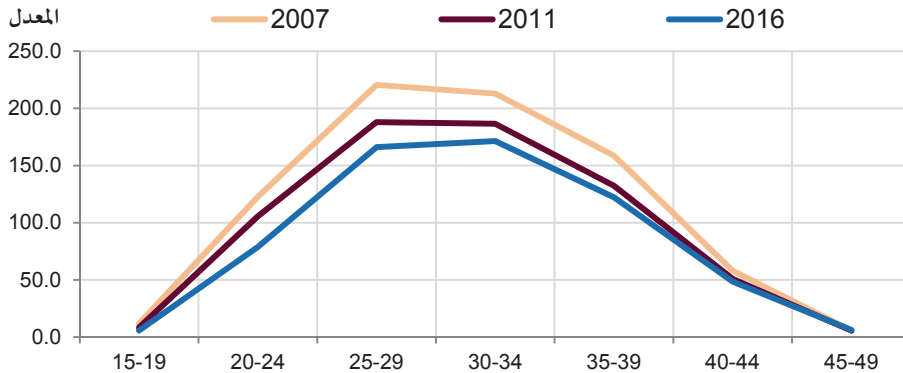
معين (عادة لكل مجموعة عمرية مداها ٥ سنوات)، على أن معدلات الخصوبة عند عمر معين ليست رقماً واحداً وإنما هي على الأقل ٧ أرقام (متوسط فترة الخصوبة ٣٥ عاماً).

وتشير النتائج الموضحة بمنحنى يُبين توزيع المواليد على الفئات العمرية للنساء القطريات في مختلف المجموعات العمرية (الشكل ٤) أن معدلات الخصوبة عام ٢٠١٦ بدأت منخفضة كما هو معتاد في فئة العمر (١٥-١٩ سنة) بمعدل ٥,٧ طفل لكل ألف امرأة، ثم ازدادت حتى وصلت القمة في الفئة العمرية (٣٠- ٣٤ سنة) ١٧١,٣ طفل لكل ألف امرأة، وبعدها انخفضت المعدلات تدريجياً في الفئات اللاحقة حتى وصلت إلى أدنى مستوى لها (٦,٢ أطفال لكل ألف امرأة) لدى أكبر فئة عمرية سناً (٤٥-٤٩ سنة).

كما يشير منحنى معدلات الخصوبة العمرية إلى تغيرها في بنية الخصوبة سبب تراجعها خلال الفترة (٢٠٠٧ - ٢٠١٦) متمثلاً في انخفاض معدلات الخصوبة على مستوى جميع الفئات العمرية تقريباً، وكان الانخفاض أكثر أهمية للقطريات اللاتي تقل أعمارهن عن ٢٥ سنة كما في الشكل ٤.

معدلات الخصوبة العمرية للقطريات حسب فئة عمر الأم خلال الفترة (٢٠٠٧-٢٠١٦)

شكل  
رقم (٤)





إن انخفاض الخصوبة في فئات العمر الأولى والأخيرة، وارتفاعها في فئات العمر الوسطى مسألة قد تم إثباتها في الدراسات الإحصائية التي وُجِدَ فيها أن المرأة في سن أقل من العشرين أقل إنجاباً من المرأة بين العشرين والخامسة والثلاثين في حين تقل قدرتها على الإنجاب بعد ذلك تدريجياً.

## ٥. معدل الخصوبة الكلي ومعدل الإحلال الإجمالي

أ. معدل الخصوبة الكلي:

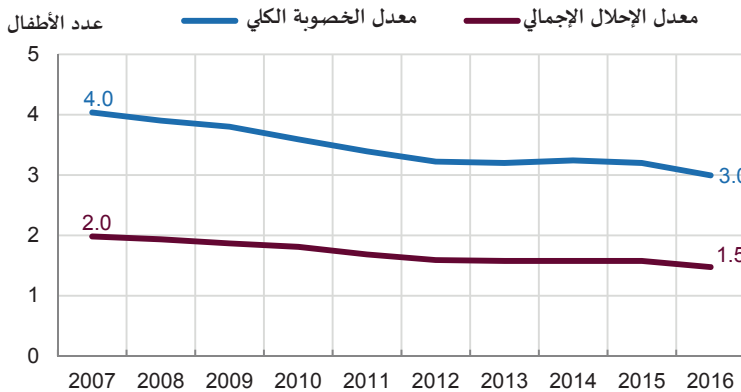
انخفض معدل الخصوبة الكلي للقطريات من ٤ أطفال للمرأة عام ٢٠٠٧ إلى ٣ أطفال للمرأة عام ٢٠١٦.

هو متوسط عدد المواليد الأحياء لامرأة واحدة خلال حياتها الإنجابية، ويتأثر هذا المعدل بمتوسط السن عند الزواج للإناث ونسبة ترميل الإناث في سن الخصوبة ومدى استمرار الحياة الزوجية واستعمال وسائل تنظيم الأسرة تأثيراً مباشراً، و عوامل

اقتصادية وثقافية واجتماعية أخرى غير مباشر. ويمكن حسابه بجمع معدلات الخصوبة العمرية الخاصة لفئات مدة الحمل وضربها في طول الفئة العمرية، مقسوماً على ألف عندما يراد معدل الخصوبة الكلي لكل امرأة.

يوضح الشكل ٥ تناقص معدل الخصوبة الكلي للقطريات خلال الفترة (٢٠٠٧-٢٠١٦)، حيث انخفض من ٤ أطفال لكل امرأة عام ٢٠٠٧ إلى ٣ أطفال للمرأة عام ٢٠١٦، وعلى الرغم من تناقص معدل الخصوبة الكلي إلا أنه فوق المتوسط العالمي البالغ ٢,٥ أطفال للمرأة وفي المناطق الأكثر نمواً ١,٧ أطفال للمرأة وفي المناطق الأقل نمواً ٢,٦ أطفال.

شكل رقم (٥)  
معدل الخصوبة الكلي ومعدل الإحلال الإجمالي للقطريات خلال الفترة (٢٠١٦-٢٠٠٧)



## ب. معدل الإحلال الإجمالي:

معدل الإحلال أو التكاثر الإجمالي هو المقياس المستخدم لتقدير أمهات المستقبل عن طريق دراسة المواليد الإناث وذلك بغية التعرف على عدد ما تنجبه الأنثى خلال فترة إنجابها من إناث تمثل كل واحدة منهن حلقة في سلسلة البقاء للجنس البشري، مع افتراض غياب الوفيات بينهن طيلة فترة الإنجاب. وعليه فإنه شبيه بمعدل الخصوبة الكلي من حيث الحساب إلا أنه يأخذ فقط بنظرة الاعتبار المواليد الإناث بدلا من جملة المواليد. وقد شهد هذا المعدل انخفاضا من ٢ بنت لكل امرأة قطرية عام ٢٠٠٧ إلى ١,٥ بنت لكل امرأة قطرية عام ٢٠١٦ أي أنه انخفض بنسبة تقارب ٢٥% خلال فترة المقارنة.

ويمكن تفسير تراجع معدلات الخصوبة في قطر إلى ارتفاع التحصيل العلمي للمرأة القطرية وانخراطها في العمل وتفضيلها العمل الوظيفي على حساب عملية الزواج والإنجاب، وعزوف الشباب عن الزواج المبكر.



## ٦. المواليد ناقصي وطبيعي الوزن

ارتفاع نسبة المواليد القطريين ناقصي الوزن (١٢,٨%) مقارنة مع غير القطريين (٨,٩%) بفارق قرابة ٤ نقاط مئوية عام ٢٠١٦.

يقصد بناقصي الوزن النسبة المئوية لعدد الأطفال الذين يولدون أحياء بوزن أقل من ٢,٥ كيلوغرام في سنة معينة من مجموع الأطفال المولودين أحياء في السنة نفسها.

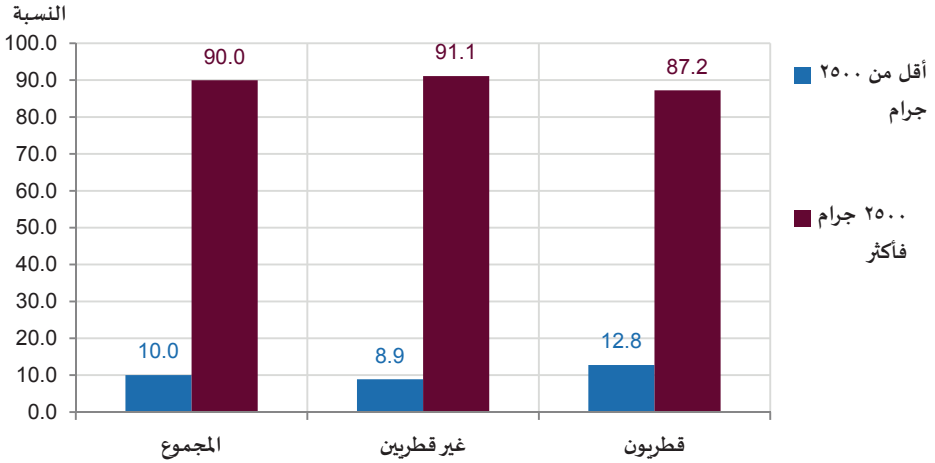
بلغ عدد المواليد ناقصي الوزن ٢٦٩٠ مولودا حيا، وهو ما يمثل ١٠% من مجموع المواليد البالغ عددهم ٢٦٨١٦ مولودا حيا عام ٢٠١٦، في حين شكلت نسبة المواليد ذوي الوزن الطبيعي ٩٠% من مجموع المواليد أحياء.

وفيما يتعلق بالجنسية، يشير الشكل ٦ إلى أن نسبة المواليد ناقصي الوزن أعلى لدى القطريين (١٢,٨%) مقارنة بغير القطريين (٨,٩%)، بفارق قرابة ٤ نقاط مئوية.

### نسبة الأطفال (%) حديثي الولادة حسب الجنسية و الوزن (ناقص وطبيعي)

عام ٢٠١٦

شكل  
رقم (٦)



## ثانياً: الوفيات

يتضمن هذا الجزء تحليل بيانات الوفيات في عدة نقاط تشمل معدلات الوفيات الخام، ومعدلات وفيات جميع الأعمار حسب النوع، وتوزيع الوفيات حسب نوع، وجنسية، ومكان إقامة المتوفي، ومعدلات الوفيات التفصيلية، وأسباب الوفيات، ووفيات الرضع والأطفال، ووفيات الأمومة، والعمر المتوقع عند الولادة.

### ١. معدل الوفيات الخام

انخفاض معدل الوفيات الخام بنسبة قدرها ٤٠% خلال الفترة (٢٠٠٧-٢٠١٦). أي بمعدل تراجع سنوي قدره ٥,٧% خلال الفترة ذاتها.

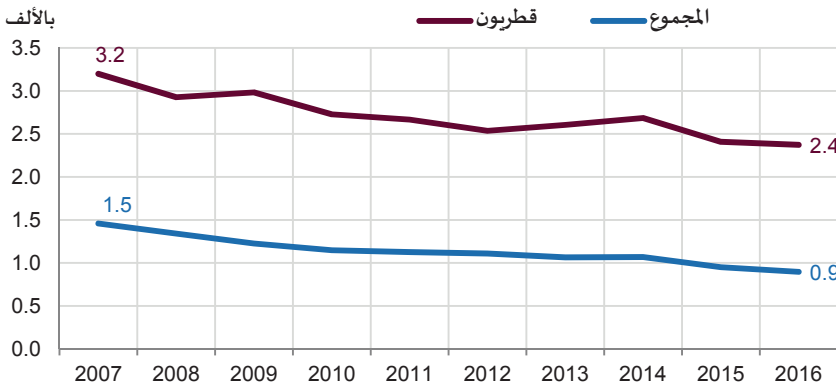
يقصد بالوفاة الانقطاع الدائم عن الحياة بعد حدوث الولادة الحية وهذا التعريف لا يشمل المولود الميت.

لقد بلغ عدد الوفيات ٢٣٤٧ حالة وفاة عام ٢٠١٦، مقابل ٢٣٦٦ حالة وفاة عام ٢٠١٤ أي أن عدد حالات الوفاة تراجع بنسبة

تقارب ١% عام ٢٠١٦ مقارنة بما عليه الحال عام ٢٠١٤. وهذه هي المرة الثانية بعد أن انخفض عدد حالات الوفاة سنتين متتاليتين بنسبة ٢,٩% عام ٢٠١١ مقارنة بعام ٢٠٠٩ خلال الفترة (٢٠٠٧ - ٢٠١٦). وتشير البيانات (الشكل ٧) إلى انخفاض معدل الوفيات الخام في قطر من ١,٥ لكل ألف من السكان عام ٢٠٠٧ إلى ٠,٩ لكل ألف من السكان عام ٢٠١٦، أي أن معدل الوفيات الخام تراجع بمعدل سنوي قدره ٥,٧% خلال الفترة (٢٠٠٧-٢٠١٦).

معدل الوفيات الخام لكل ألف من السكان خلال الفترة (٢٠٠٧ - ٢٠١٦)

شكل  
رقم (٧)







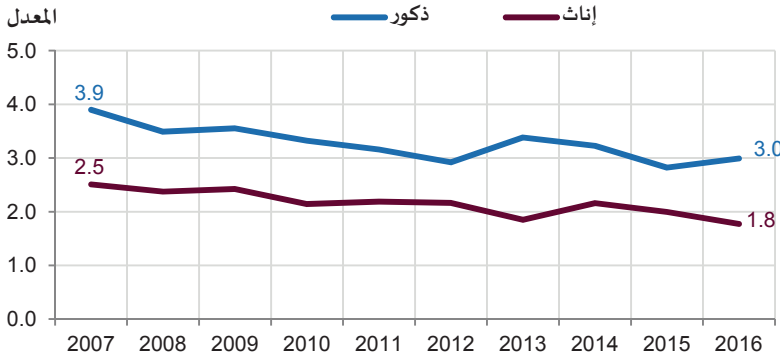
أما بالنسبة للقطريين فقد شهد معدل الوفيات الخام انخفاضا من ٣,٢ حالة وفاة لكل ألف من السكان عام ٢٠٠٧ إلى ٢,٤ حالة وفاة لكل ألف من السكان القطريين عام ٢٠١٦، وهو ما يمثل معدل تراجع سنوي قدره ٣,٢%.

## ٢. معدل الوفيات الخام للقطريين حسب النوع

يعطي معدل الوفاة الخام فكرة إجمالية عن مستوى الوفيات، وهناك حاجة إلى قياسه بشكل أكثر تفصيلا لتحليل بيانات الوفيات، لأن معدل الوفيات مرتبط بمجموعة من العوامل والخصائص الديموغرافية والاقتصادية والاجتماعية. ونتناول هنا معدل الوفاة الخام لكل من الذكور والإناث، وتطور اتجاه هذا المعدل خلال الفترة (٢٠٠٧ - ٢٠١٦)، وتشير النتائج إلى أن معدل الوفاة لكل ألف من السكان القطريين حسب النوع قد انخفض بالنسبة لكل من الذكور والإناث بشكل عام (الشكل ٨). وقد شهدت وفيات الذكور انخفاضا من ٣,٩ لكل ألف من الذكور عام ٢٠٠٧ إلى ٣ حالات لكل ألف من الذكور عام ٢٠١٦، وذلك بنسبة انخفاض قدرها ٢٣,١%، وبالمقابل انخفضت وفيات الإناث من ٢,٥ لكل ألف من الإناث إلى ١,٨، أي بنسبة ٢٨% خلال الفترة نفسها.

معدل الوفيات الخام لكل ألف من السكان القطريين حسب النوع  
خلال الفترة (٢٠٠٧ - ٢٠١٦)

شكل  
رقم (٨)



ويلاحظ عموماً انخفاض وفيات الإناث مقارنة بالذكور، وإن كانت وتيرة انخفاض الوفيات أهم لدى الذكور منها لدى الإناث خلال فترة الدراسة، ولا شك أن أسباب هذا الانخفاض الهام في الوفيات هو نتيجة التقدم الطبي في علاج كثير من الأمراض وتطور أنظمة الرعاية الصحية نتيجة ما توليه الدولة من أهمية لقطاع الصحة.

### ٣. الوفيات حسب الجنسية والنوع ومكان إقامة المتوفي

تشير بيانات الشكل ٩ أن أكثر حالات الوفاة المسجلة في دولة قطر كانت في بلدية الدوحة، حيث شكلت ما نسبته ٦٣,٦% من إجمالي عدد حالات الوفاة المسجلة بدولة قطر، تليها بلدية الريان بنسبة ١٦,٢%، ثم الشيعانية بنسبة ٥,٥%، فبلدية الوكرة ٣,١%، فبلدية أم اصلال بنسبة ٢,٣%، فبلدية الخور بنسبة ٢,٢%، ثم بقية البلديات (الشمال، الطعainen) بنسبة ١,٣%، إضافة إلى ٥,٨% من الوفيات وقعت خارج قطر.

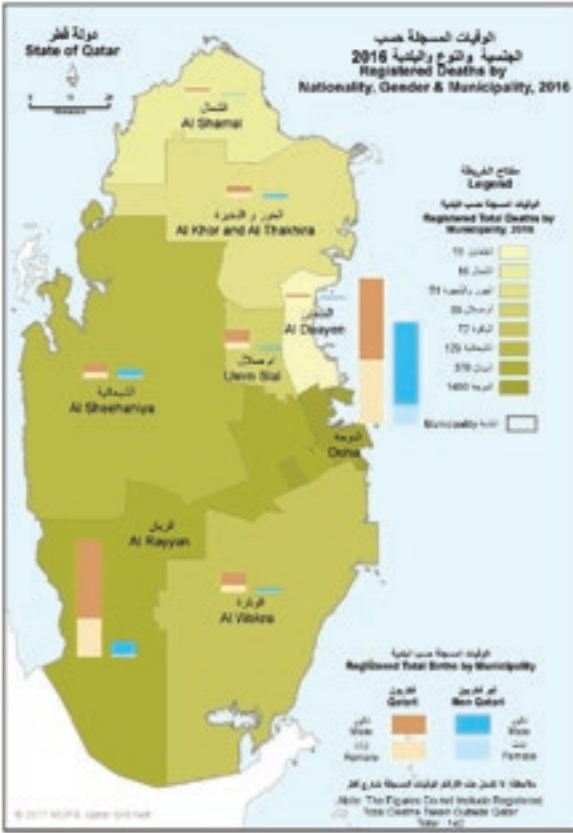
أكثر حالات الوفاة في قطر تم تسجيلها في بلدية الدوحة (٦٣,٦%) والريان (١٦,٢%) عام ٢٠١٦

#### الوفيات حسب الجنسية والنوع ومكان إقامة المتوفي، ٢٠١٦

شكل  
رقم (٩)

أما فيما يتعلق بالوفيات حسب جنسية ونوع ومحل إقامة المتوفي، فقد لوحظ أن أكثر حالات وفاة القطريين الذكور قد حصلت في بلدية الدوحة بنسبة ٣١,٣%، تليها بلدية الريان بنسبة ٢٩,٩%، ثم بلديتي الوكرة وأم صلال بنسبة ٤,٦% لكل واحدة على حدة، فبلدية الشيعانية بنسبة ٣,٢%، ثم بقية البلديات (الخور، الشمال، الطعainen) بنسبة ٣,٧%، وباقي النسبة (٢٢,٧%) وفيات خارج دولة قطر.

أما بالنسبة لحالات وفاة الذكور غير القطريين، فتركز أغلبها في بلدية الدوحة بنسبة ٧٥,٧%، تليها بلدية الريان بنسبة ١١%، ثم بلدية الشيعانية بنسبة ٥,٦%، ثم بلدية الوكرة بنسبة ٢,٤%، فبلدية الخور ٢,٢%، فبلدية أم صلال بنسبة ١,٧%، ثم بقية البلديات (الشمال، الطعainen)، بنسبة ١,١%، كما أن ما نسبته ٠,٣% من حالات وفاة غير القطريين الذكور وقعت خارج قطر.





كما تشير بيانات الشكل ٩ أن أكثر حالات وفاة القطريين وقعت في بلدية الدوحة بنسبة ٤١,١% من إجمالي حالات الوفاة التي سجلت للقطريين في الدولة، تليها بلدية الريان بنسبة ٢٤,٣%، ثم بلديتي الوكرة أم صلال بنسبة ٤,٦% لكل منهما على حدة، ثم بلدية الشيحانية بنسبة ٣,٨%، تليها بلدية الخور بنسبة ٣%، ثم بقية البلديات (الشمال، الظعنين) بنسبة ٣,٤%، وبلغت نسبة وفيات القطريين خارج الدولة ١٥,٢%.

ومن جهة ثانية، تركزت حالات وفاة غير القطريين في بلدية الدوحة، حيث شكلت ما نسبته ٧٤,٨% من إجمالي وفاة غير القطريين، تليها بلدية الريان بنسبة ١١,٩%، تليها بلدية الشيحانية بنسبة ٩,٢%، ثم بلدية الوكرة بنسبة ٢,٤%، ثم بقية البلديات (أم صلال، الخور، الشمال، الظعنين) بنسبة ١,٧%.

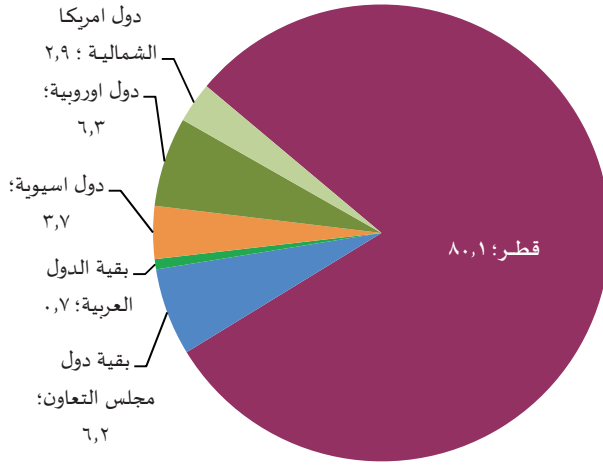
#### ٤. وفيات القطريين حسب مكان الوفاة

يوضح الشكل ١٠ أن حالات الوفاة المسجلة للقطريين توزعت على النحو التالي: توفي أكثر من أربعة أخماس القطريين (٨٠,١%) داخل قطر، بينما توفي قرابة خمسهم (١٩,٩%) خارج قطر عام ٢٠١٦.

وتوزع المتوفون خارج قطر حسب النسب التالية ٦,٢% في دول مجلس التعاون الخليجي العربية، و ٠,٧% في بقية الدول العربية، بينما كان نصيب الدول الآسيوية ٣,٧% من وفياتهم، مقابل ٦,٣% في الدول الأوروبية، و ٢,٩% في دول أمريكا الشمالية.

التوزيع النسبي (%) للوفيات المسجلة للقطريين حسب مكان الوفاة  
عام ٢٠١٦

شكل  
رقم (١٠)





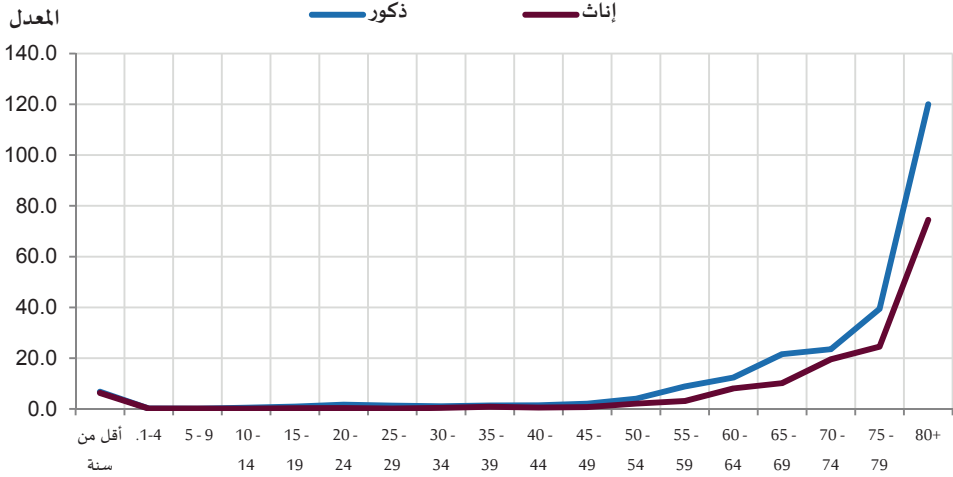
### ٥. معدلات الوفيات التفصيلية للقطريين حسب العمر والنوع

ترتفع وفيات الذكور أكثر مقارنة مع وفيات الإناث وبشكل تزداد أهميته عند العمر ٥٠ سنة فما فوق مما عليه الحال في الأعمار المتوسطة.

إن أهم ما يحدد مستوى الوفيات في المجتمع هو التركيبة العمرية، فالوفيات تتأثر بشكل كبير بعامل العمر. وبحسب معدل الوفاة التفصيلي حسب العمر والنوع بقسمة عدد حالات الوفيات للأفراد في مجموعة عمرية معينة في سنة معينة على عدد الأفراد في تلك المجموعة في نفس السنة، مضروباً في ألف. وتبين هذه المعدلات مستويات الوفاة لكل من الذكور والإناث، كما توضح أيضاً الفئات العمرية التي تحتاج إلى قدر أكبر من الرعاية الصحية. ويبين الشكل ١١ معدل وفيات القطريين حسب العمر والنوع وهي تتخذ شكل منحنى يمثل متوسط معدل الوفيات مع التوائه بشكل خفيف في الطرف الأيسر بسبب انخفاض معدلات وفيات الأطفال وبشكل أكثر حدة في جانبه الأيمن الذي يمثل المسنين. هذا الالتواء يشكل طرفاً المنحني وتمثل قمته المنحني الفئة العمرية الأقل من سنة واحدة والفئة العمرية ٨٠ سنة فأكثر.

معدل الوفيات لكل ألف من القطريين حسب العمر والنوع، عام ٢٠١٦

شكل  
رقم (١١)



أما قاعدته فهي من بداية الفئة العمرية (١-٤ سنوات) إلى بداية الفئة العمرية ٥٠ سنة وبالتالي هناك نمط واحد لمعدلات الوفيات حسب العمر سواء للذكور وللإناث. يبدأ مرتفعاً للأطفال الرضع كما هو معتاد، ثم يأخذ في الانخفاض السريع ويصل إلى أقل مستوى له عند الأعمار من ١ إلى ٤٩ سنة، ثم ترتفع الوفيات مرة أخرى بعد العمر ٥٠ سنة بشكل مطرد بسبب زيادة مخاطر الوفيات لدى كبار السن.

وفيما يتعلق بنمط معدلات الوفاة حسب النوع فإنها متقاربة بين الذكور والإناث في الفئات العمرية التي تقل عن ١٥ سنة، مع فارق بسيط لصالح الإناث في السنة الأولى من العمر. وتبدأ وفيات الذكور ترتفع أكثر من وفيات الإناث بشكل مطرد تزداد أهميته عند العمر ٤٩ سنة فما فوق وبشكل أعلى مما عليه الحال في الأعمار التي تقل عن تلك السن.

## ٦. أسباب الوفاة

سيتم تناول أسباب الوفاة في نقطتين هما أسباب الوفاة حسب الجنسية وأسباب الوفاة حسب النوع بالنسبة للقطريين.

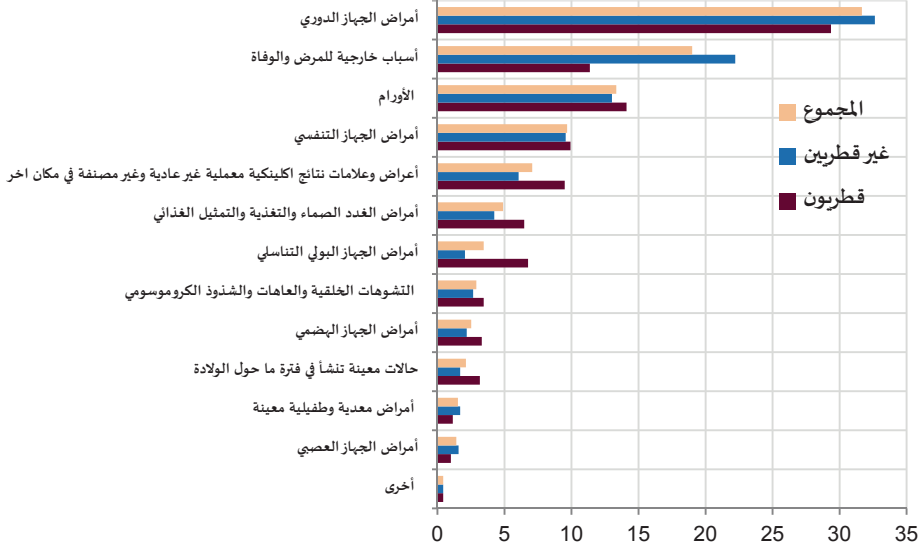
### أ- أسباب الوفاة حسب الجنسية:

يوضح الشكل ١٢ توزيع النسب المئوية للوفيات المسجلة حسب الجنسية وسبب الوفاة (المراجعة العاشرة القائمة الأساسية)، وتفيد النتائج أن السبب الأول للوفاة عام ٢٠١٦ هو "أمراض الجهاز الدوري" وهي ذات صلة بأمراض ضغط الدم، والسكري، والكولسترول، وهي مسؤولة عن وفيات ٣١,٧% من السكان في قطر، وترتفع الوفاة بهذا المرض لدى غير القطريين بفارق ٣ نقاط مئوية لمصلحة القطريين. كما أن الوفاة نتيجة لهذا السبب قد ارتفعت بنسبة ٩٣,٣% عما عليه الحال عام ٢٠١٥ بسبب تصنيف أكثر ل"أعراض وعلامات اكلينيكية معملية غير عادية وغير مصنفة في مكان آخر" والتي احتلت أمراض الجهاز الدوري النصيب الأكبر منها عند تصنيفها. أما السبب الثاني فهو "الأسباب الخارجية للمرض والوفاة"، حيث بلغت نسبتها ١٩% (تتضمن مجموعة من الأسباب كحوادث الطرق ٩,٥%، والسقوط ١,٣%، والغرق ٠,٨%، والتعرض للدخان والنيرون والهرب ٠,٩%، والتعرض للمواد السامة ٠,٢%، وإيذاء النفس والاعتداء ٣,١%، وأخرى ٣,٢%)،

أما السبب الثالث فهو "الأورام" وهي مسؤولة عن ١٣,٣% من الوفيات وهي أكثر ارتفاعاً لدى القطريين بفارق نقطة مئوية واحدة لمصلحة غير القطريين. أما السبب الرابع فهو أمراض الجهاز التنفسي التي تمثل ٩,٧% من مجموع وفيات السكان في قطر مع عدم وجود فارق يذكر بين وفيات القطريين وغير القطريين بهذا السبب الذي سجلت الوفاة ارتفاعاً بلغت نسبته ٣١,١% عام ٢٠١٦ مقارنة بعام ٢٠١٥، وقد يكون ذلك ناتج عن أسباب وفيات لم تكن مصنفة تم تصنيفها هنا في هذا الصنف من الأمراض.

## التوزيع النسبي (%) للوفيات حسب مجموعات أسباب الوفاة والجنسية.

عام ٢٠١٦



أما السبب الخامس للوفاة فهو "أعراض وعلامات ونتائج اكلينيكية معملية غير عادية، وغير مصنفة في مكان آخر" بنسبة ٧,١%، وهذا ناتج عن كون بعض الأمراض لا يتم تحديد سبب الوفاة المباشر فيها، وهو أكثر ارتفاعا بين القطريين (٩,٥%) منه لدى غير القطريين (٦,١%) بفارق حوالي ٣ نقاط مئوية. كما أنه شهد انخفاضا ملحوظا عام ٢٠١٦، بعد أن كان يمثل السبب الأول للوفاة عام ٢٠١٥، بسبب تصنيف أكثر لأسباب لم تكن مصنفة من قبل وصُنِفَ أغلبها في أمراض الجهاز الدوري وأمراض الجهاز التنفسي.

وتعد "أمراض الغدد الصماء والتغذية والتمثيل الغذائي" التي تعرف بالأمراض الاستقلابية (Metabolic Diseases) السبب السادس للوفاة بنسبة ٤,٩% مسجلة بذلك انخفاضا للقطريين وغير القطريين بنسبة ٣٩,٣% و ١٢,٥% على التوالي عام ٢٠١٦ مقارنة بعام ٢٠١٥، مع أن نسبة الوفاة بهذا المرض أعلى بين القطريين (٦,٥%) منها لدى غير القطريين (٤,٢%) بفارق يزيد قليلا على نقطتين مئويتين عام ٢٠١٦.

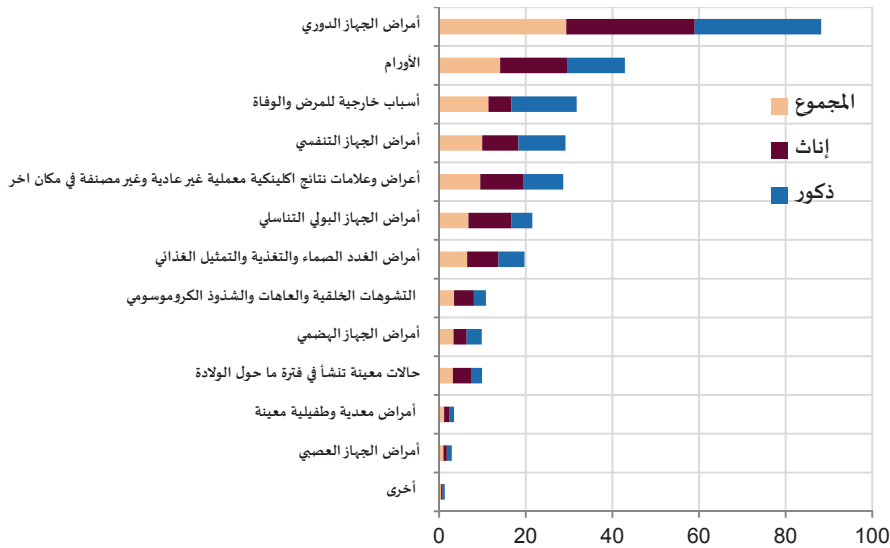
وتفاوتت الأسباب الأخرى بنسب تتراوح بين ٣,٥% إلى ٠,٤%، دون فوارق تذكر بين القطريين وغير القطريين.

## ب- أسباب وفيات القطريين حسب النوع

يوضح الشكل ١٣ توزيع الوفيات المسجلة للقطريين حسب السبب والنوع ( المراجعة العاشرة القائمة الأساسية) عام ٢٠١٦. وتفيد النتائج أن السبب الأول لوفاة القطريين هو أمراض الجهاز الدوري، ومعروف طبيا أنها ذات صلة بأمراض ضغط الدم، وهي مسؤولة عن ٢٩,٤% من وفيات القطريين. وقد ارتفعت الوفيات بسبب هذا المرض عام ٢٠١٦ بنسبة ٧٢,٩% مقارنة بعام ٢٠١٥، ولكن هذا الارتفاع قد يكون صوريا، لأنه يعزى لتصنيف أكثر للوفيات بهذا المرض لم تكن مصنفة من قبل. وترتفع الوفاة بأمراض الجهاز الدوري لدى الإناث بفارق بسيط (أقل نقطة واحدة مئوية) لصالح الذكور.

التوزيع النسبي (%) لوفيات القطريين حسب مجموعات أسباب الوفاة والنوع ،  
عام ٢٠١٦

شكل رقم  
(١٣)



وتحتل الأورام المرتبة الثانية من أسباب وفيات القطريين حيث بلغت نسبتها ١٤,١، وقد ارتفعت لدى القطريين بنسبة قدرها ١٢,٨% عام ٢٠١٦ مقارنة بعام ٢٠١٥، وهي أكثر ارتفاعا لدى الإناث (١٥,٦%) منها لدى الذكور (١٣,٢%) بفارق يزيد على نقطتين مئويتين لصالح الذكور.

وتأتي الأسباب الخارجية في المرتبة الثالثة، حيث بلغت نسبتها ١١,٤%، وهي تتضمن مجموعة من الأسباب أهمها بالنسبة للقطريين هو الحوادث المرورية (٨,٣%)، وبمعنى آخر حوالي ٧٣% من





وفيات القطريين بالأسباب الخارجية هي حوادث الطرق، مع فارق مهم بين الذكور والإناث (منها ٩٠% ذكوراً، مقابل ١٠% من الإناث) حسب هذه البيانات.

وتحتل أمراض الجهاز التنفسي المرتبة الرابعة لأسباب وفيات القطريين بنسبة ٩,٩% مسجلة بذلك انخفاضاً بحوالي أربع نقاط مئوية مقارنة بنسبتها عام ٢٠١٥، وهي أعلى لدى الذكور (١٠,٩%) مقارنة بالإناث (٨,٤%)، بفارقٍ أزيد من نقطتين مئويتين عام ٢٠١٦.

وتأتي "أعراض وعلامات نتائج إكلينيكية معملية غير عادية وغير مصنفة في مكان آخر" في المرتبة الخامسة لأسباب وفيات القطريين بنسبة ٩,٥%، وهي عبارة عن حالات الوفاة لم يتم تصنيف مرضها، إلا أن هذه النسبة شهدت انخفاضاً مهماً بنسبة ٣٠% عام ٢٠١٦ مقارنة بعام ٢٠١٥. وترتفع الوفيات بهذا السبب لدى الإناث (٩,٩%) مقارنة بالذكور (٩,٣%) بفارق بسيط أقل من نقطة واحدة مئوية.

وتمثل "أمراض الجهاز البولي التناسلي" السبب السادس لوفيات القطريين بنسبة ٦,٨% مسجلة بذلك ارتفاعاً بنقطة مئوية واحدة مقارنة بعام ٢٠١٥. وهي أكثر ارتفاعاً لدى النساء بفارق ٥ نقاط مئوية لمصلحة الرجال.

وتعد "أمراض الغدد الصماء والتغذية والتمثيل الغذائي" السبب السابع للوفاة بنسبة ٦,٥% مسجلة بذلك انخفاضاً بأربع نقاط مئوية مقارنة بعام ٢٠١٥. وفيما يتعلق بالنوع، فإن الوفيات بهذا السبب أعلى لدى الإناث (٧,٢%) منها لدى الذكور (٦%) بفارقٍ يزيد قليلاً على نقطة مئوية واحدة لصالح الذكور. وتأتي بعد ذلك جميع الأسباب الأخرى بنسب مئوية تقل عن ٤%.

وتجدر الإشارة إلى أن سبب الوفاة بهذه الأمراض يرتفع لدى الإناث مقارنة بالذكور باستثناء "حوادث المرور"، و"أمراض الجهاز التنفسي"، مع عدم وجود فارق يستحق الذكر بالنسبة ل"الأمراض المعدية والطفيلية" و"أمراض الجهاز العصبي".

## ٧. وفيات الأطفال

تنقسم معدلات وفيات الأطفال إلى قسمين أساسيين معدلات وفيات الرضع (أقل من سنة) ومعدلات وفيات الأطفال (١- ٤ سنوات)، وتعتبر مؤشرات وفيات الرضع ووفيات الأطفال ذات دلالة مهمة، فهي تستخدم على المستوى الصحي والمعيشي في المجتمع، حيث أن الأطفال الرضع هم أكثر فئات المجتمع استجابة للتحسن في الخدمات الصحية والمستويات المعيشية وبالتالي تساعد هذه المؤشرات في تقييم ومراجعة السياسات.

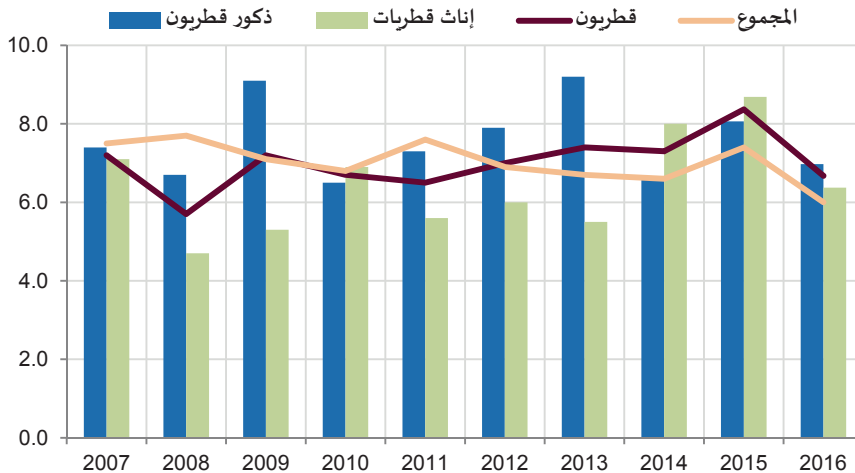
### أ. وفيات الأطفال الرضع

تكتسي وفيات الأطفال الرضع (دون السنة الأولى) أهمية خاصة؛ لأن نسبة وفيات الرضع تكون دائما أكثر من نسبة وفيات أي عمر آخر. وبالتالي وفيات الأطفال الرضع لها تأثير كبير على معدلات الوفيات الخام، بالإضافة إلى أنها تعتمد على صحة الأم أثناء الحمل وطول الفترة الفاصلة بين الولادات، والرعاية الصحية أثناء الحمل، وبعد الولادة.

تفيد النتائج أن وفيات الرضع شهدت انخفاضاً خلال الفترة (٢٠٠٧ - ٢٠١٦)، حيث انخفض المعدل من ٧,٥ حالة وفاة لكل ألف مولود حي عام ٢٠٠٧ إلى ٦ حالات وفاة لكل ألف مولود حي عام ٢٠١٦، أي أنه انخفاض بنسبة ٢٠% خلال الفترة ذاتها (الشكل ١٤).

معدل وفيات الأطفال الرضع (أقل من سنة) في قطر وللقطريين  
خلال الفترة (٢٠١٦-٢٠٠٧)

شكل  
رقم (١٤)





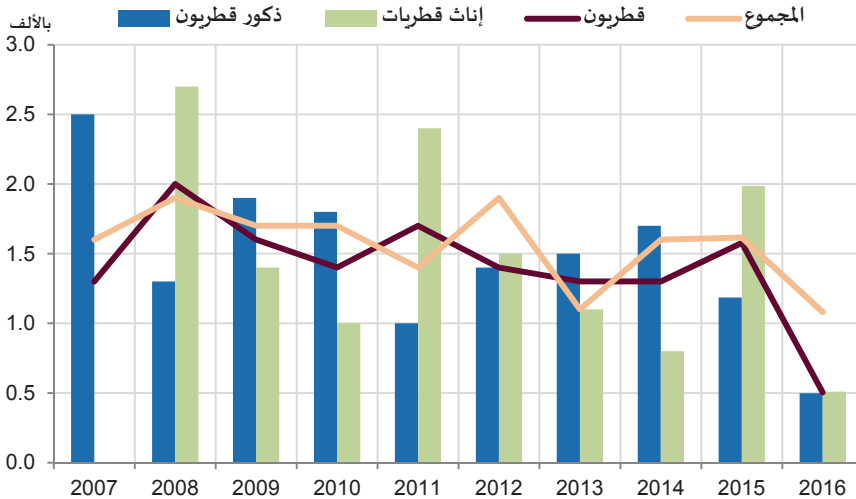
أما بالنسبة للقطريين، فقد شهد معدل وفيات الرضع انخفاضا مهما من ٧,٢ حالة وفاة لكل ألف مولود حي عام ٢٠٠٧ إلى ٦,٧ حالات وفاة لكل ألف مولود حي عام ٢٠١٦، أي أنه انخفض بنسبة ٧,٥% خلال الفترة ذاتها. وفيما يتعلق بالنوع، فإن وفيات الذكور أعلى (٧%) مقارنة مع الإناث (٦,٤%) بفارقٍ يزيد قليلا على نقطة مئوية واحدة لصالح الإناث عام ٢٠١٦.

#### ب. وفيات الأطفال (١-٤ سنة)

تتميز المرحلة الأولى من العمر (١-٤ سنوات) مرحلة تربية وإعداد الطفل للمستقبل التي تتطلب الكثير من الخدمات الصحية، وعناية خاصة لتهيئة الظروف البيئية الملائمة للحفاظ على صحة وحياة الأفراد ويلاحظ من خلال النتائج (الشكل ١٥) أن هناك تغيراً واضحاً وملموساً خلال فترة الدراسة على معدل وفيات الأطفال (١-٤ سنوات)، حيث انخفض المعدل في قطر من ١,٦ حالة وفاة لكل ألف مولود حي عام ٢٠٠٧ إلى ١,١ حالة وفاة لكل مولود حي عام ٢٠١٦، وهو ما يمثل نسبة انخفاض قدرها ٣١,٣%. أما بالنسبة للقطريين، فقد انخفض هذا المعدل من ١,٣ حالة وفاة لكل ألف مولود حي إلى ٠,٥ حالة وفاة لكل ألف مولود حي خلال الفترة نفسها، وهو انخفاض معتبر بنسبة ٦١,٥%.

معدل وفيات الأطفال (١ - ٤ سنوات) في قطر وللقطريين خلال الفترة (٢٠٠٧-٢٠١٦)

شكل  
رقم (١٥)



وتعتبر وفيات الأطفال في هذه الفترة أكثر اعتمادا على العوامل البيئية والاقتصادية والاجتماعية، وبالمثل انخفضت وفيات الأطفال من السنة الأولى إلى أربع سنوات بين الذكور والإناث بشكل ملموس

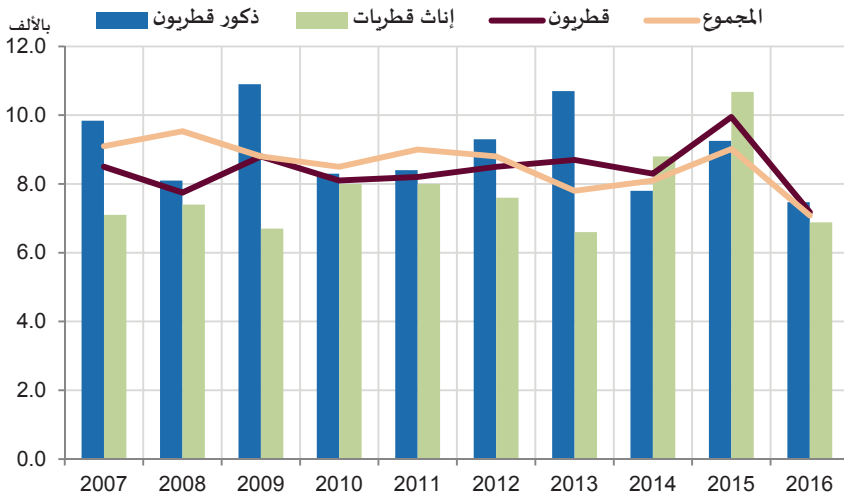
مما يعكس زيادة الرعاية الصحية للأطفال وما يتم القيام به من برامج تطعيم دورية تقدمها وزارة الصحة والخدمات المجانية للحفاظ على صحة الطفل وبلغت نسبة التغطية بالتطعيمات الأساسية خلال العام الأول من العمر مستوى عال حوالي ٩٧% لبعض التطعيمات و ١٠٠% لبعضها الآخر عام ٢٠١٦.

### ج. معدل وفيات الأطفال دون سن خمس سنوات

تشير البيانات أن وفيات الأطفال دون الخامسة من العمر شهدت انخفاضاً خلال الفترة (٢٠٠٧ - ٢٠١٦)، حيث انخفض المعدل من ٩,١ حالة وفاة لكل ألف مولود حي عام ٢٠٠٧ إلى ٧,١ حالة وفاة لكل ألف مولود حي عام ٢٠١٦، أي أنه انخفاض بنسبة هامة بلغت ٢٢% خلال الفترة ذاتها (الشكل ١٦).

معدل وفيات الأطفال (دون سن خمس سنوات) في قطر وللقطريين  
خلال الفترة (٢٠١٦-٢٠٠٧)

شكل  
رقم (١٦)



وبالنسبة للقطريين، فقد شهد المعدل انخفاضا مهما من ٨,٥ حالة وفاة لكل ألف مولود حي عام ٢٠٠٧ إلى ٧,٢ حالات وفاة لكل ألف مولود حي عام ٢٠١٦، وهو ما يمثل نسبة انخفاض قدرها ١٥,٣%. وفيما يتعلق بالنوع، فإن معدل وفيات الذكور أعلى (٧,٥ حالة وفاة لكل ١٠٠٠ مولودة حية) من معدل وفيات الإناث (٦,٩ حالة وفاة لكل ١٠٠٠ مولود حي) عام ٢٠١٦ بفرق بسيط أقل من نقطة مئوية واحدة عام ٢٠١٦.

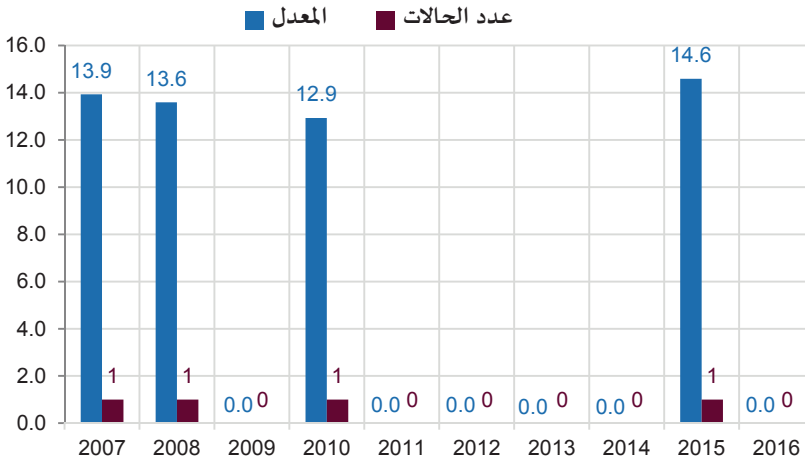


## ٨. معدل وفيات الأمومة (النفاسية)

يعرف التنقيح العاشر للتصنيف الدولي للأمراض والمشاكل الصحية ذات الصلة بوفيات الأمهات بأنها " وفاة امرأة أثناء الحمل أو خلال ٤٢ يوماً من انتهاء الحمل، بصرف النظر عن مدة الحمل من جراء أي سبب متصل بالحمل، أو متعلق بمعالجته ولكن دون أن يحدث ذلك نتيجة لحوادث أو عوامل خارجية". ويقاس معدل وفيات الأمهات بعدد حالات وفيات الأمومة لكل مائة ألف ولادة حية، وبما أن عدد حالات الوفاة بهذا السبب أصبح نادر الوقوع بين القطريات وتلاحظ منه حالة واحدة من سنة إلى أخرى، أرتأينا تقديم عدد حالات الوفاة السنوية إلى جانب المعدلات كما في الشكل ١٧. وتشير النتائج إلى وجود حالة وفاة أمومة واحدة عام ٢٠١٥ ، و ٤ نساء فقط توفين بهذا السبب خلال السنوات العشر الماضية. وهناك ٦ سنوات خلال هذه الفترة لم تلاحظ فيها أي حالة وفاة، بما في ذلك عام ٢٠١٦. أما اختلاف المعدل في السنوات التي حدثت فيها وفاة أمومة فهو ناتج عن اختلاف عدد المواليد أحياء وليس بسبب عدد حالات وفيات الأمومة (الشكل ١٧).

معدل وفيات الأمهات القطريات لكل مائة ألف مولود حي ( المعدل وعدد الحالات)،  
خلال الفترة (٢٠١٦-٢٠٠٧)

شكل  
رقم (١٧)



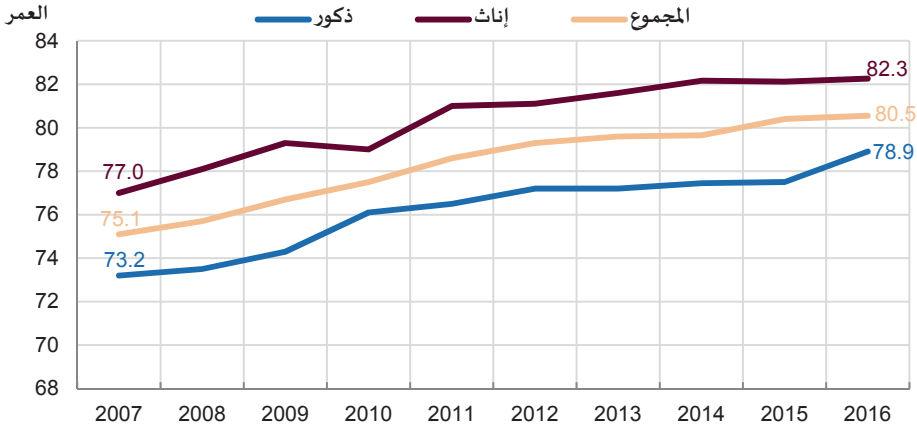
ويعود السبب في القضاء على وفيات الأمهات الذي أصبح نادر الحدوث في دولة قطر إلى رعاية الأمهات أثناء الحمل ومتابعته بشكل منتظم من خلال مراكز الرعاية وبالتالي التشخيص المبكر للمشاكل الصحية التي قد تنشأ خلال فترة الحمل وعلاجها وبهذا تزيد من نسبة احتمال الحمل السليم وتقلل نسبة احتمال وفيات الأمهات.

## ٩. العمر المتوقع عند الولادة

يعنى مؤشر العمر المتوقع عند الولادة عدد السنوات التي يتوقع أن يعيشها الفرد منذ الولادة في حالة استمرار عوامل الوفاة السائدة وقت ولادته على ما هي عليه طوال حياته ، ويعتبر هذا المؤشر حصيلة التقدم الإجمالي في مختلف المجالات الصحية والغذائية والاجتماعية والاقتصادية والثقافية، وقد تمكنت دولة قطر من تخفيض معدلات الوفيات الخام ومعدلات وفيات والأطفال الرضع و وفيات الأطفال بشكل عام، إضافة إلى تخفيض معدلات الوفيات التفصيلية، ووفيات الأمومة، ونتيجة لذلك حدث تحسُّن ملحوظٌ بالنسبة لهذا المؤشر، حيث وصل العمر المتوقع عند الولادة إلى ٨٠,٥ سنة للقطريين عام ٢٠١٦ (الشكل ١٨).

العمر المتوقع عند الولادة للقطريين خلال الفترة (٢٠٠٧-٢٠١٦)

شكل  
رقم (١٨)



وذلك بواقع ٨٢,٣ سنة للإناث، مقابل ٧٨,٩ سنة للذكور. وبهذا يمكن القول أن العمر المتوقع عند الولادة لدى القطريين وصل إلى متوسط العمر المتوقع عند الولادة لدى مجموعة الدول ذات المؤشرات الأعلى للتنمية (٨٠,٥ سنة) عام ٢٠١٤. وبالنسبة لمستوى الزيادة فإن كل قطري يكسب في المتوسط زيادة ٦ أشهر في عمره سنويا خلال فترة الدراسة.



# الجداول





الجمهورية القطرية  
وزارة الصحة

Table No. (1)

العمر المتوقع للحياة حسب الفئة العمرية للقطريين  
LIFE EXPECTANCY ACCORDING TO AGE GROUPS FOR QATARIS  
2016

جدول رقم (١)

Age group	المجموع Total	إناث Females	ذكور Males	الفئة العمرية
0	80.5	82.3	78.9	.
1 - 4	80.0	81.7	78.3	٤ - ١
5 - 9	76.1	77.8	74.4	٩ - ٥
10 - 14	71.2	72.9	69.5	١٤ - ١٠
15 - 19	66.2	67.9	64.6	١٩ - ١٥
20 - 24	61.4	63.0	60.0	٢٤ - ٢٠
25 - 29	56.8	58.0	55.6	٢٩ - ٢٥
30 - 34	51.9	53.1	50.8	٣٤ - ٣٠
35 - 39	47.1	48.2	46.1	٣٩ - ٣٥
40 - 44	42.4	43.4	41.4	٤٤ - ٤٠
45 - 49	37.5	38.6	36.6	٤٩ - ٤٥
50 - 54	32.8	33.8	32.0	٥٤ - ٥٠
55 - 59	28.4	29.2	27.7	٥٩ - ٥٥
60 - 64	24.3	24.9	23.8	٦٤ - ٦٠
65 - 69	21.0	21.4	20.6	٦٩ - ٦٥
70 - 74	17.5	17.8	17.1	٧٤ - ٧٠
75 - 79	14.4	15.3	13.7	٧٩ - ٧٥
80 +	11.2	12.1	10.5	+ ٨٠



الوقائع الحيوية المسجلة  
REGISTERED VITAL EVENTS  
2007 - 2016

Table No. (2)

جدول رقم (٢)

Year	الزيادة الطبيعية Natural Increase	الوفيات Deaths	المواليد أحياء Births	السنة
2007	13,905	1,776	15,681	٢٠٠٧
2008	15,268	1,942	17,210	٢٠٠٨
2009	16,343	2,008	18,351	٢٠٠٩
2010	17,534	1,970	19,504	٢٠١٠
2011	18,674	1,949	20,623	٢٠١١
2012	19,392	2,031	21,423	٢٠١٢
2013	21,575	2,133	23,708	٢٠١٣
2014	23,077	2,366	25,443	٢٠١٤
2015	24,305	2,317	26,622	٢٠١٥
2016	24,469	2,347	26,816	٢٠١٦



المواليد احياء المسجلون حسب الجنسية والنوع و البلدية  
REGISTERED LIVE BIRTHS BY NATIONALITY, GENDER & MUNICIPALITY  
2016

Table No. (3)

جدول رقم (٣)

Nationality & Municipality	المجموع Total			غير قطريين Non-Qataris			قطريون Qataris			الجنسية والنوع البلدية
	مجموع T	إناث F	ذكور M	مجموع T	إناث F	ذكور M	مجموع T	إناث F	ذكور M	
DOHA	10,455	5,108	5,347	8,829	4,306	4,523	1,626	802	824	الدوحة
AL RAYYAN	9,829	4,843	4,986	5,985	2,966	3,019	3,844	1,877	1,967	الريان
AL WAKRA	1,423	726	697	983	505	478	440	221	219	الوكرة
UMM SALAL	1,518	735	783	892	436	456	626	299	327	أم صلال
AL KHOR	1,021	508	513	670	339	331	351	169	182	الخور
AL SHAMAL	125	53	72	71	24	47	54	29	25	الشمال
AL DHAAYEN	559	282	277	283	148	135	276	134	142	الظهير
AL SHEEHANIYA	1,635	835	800	1,165	579	586	470	256	214	الشيحانية
OVERSEAS	251	135	116	0	0	0	251	135	116	خارج قطر
Total	26,816	13,225	13,591	18,878	9,303	9,575	7,938	3,922	4,016	المجموع



المواليد الأحياء المسجلون حسب الجنسية والووع ونسبة الووع عد الميلاد\*  
Registered Live Births by Nationality, Gender and Gender Ratio at Birth\*  
2007 - 2016

Table No. (4)

Nationality & Gender	المجموع Total				غير قطريين Non-Qataris				قطريون Qataris				الجنسية والووع	السنة
	نسبة الووع Gender Ratio	مجموع T	إناث F	ذكور M	نسبة الووع Gender Ratio	مجموع T	إناث F	ذكور M	نسبة الووع Gender Ratio	مجموع T	إناث F	ذكور M		
2007	105.6	15,695	7,633	8,062	107.2	8,508	4,106	4,402	103.8	7,187	3,527	3,660	٢٠٠٧	
2008	102.3	17,614	8,709	8,905	102.6	9,993	4,932	5,061	101.8	7,621	3,777	3,844	٢٠٠٨	
2009	104.6	18,587	9,086	9,501	105.2	11,055	5,388	5,667	103.7	7,532	3,698	3,834	٢٠٠٩	
2010	103.6	19,534	9,595	9,939	107.2	11,777	5,684	6,093	98.3	7,757	3,911	3,846	٢٠١٠	
2011	103.6	20,802	10,216	10,586	104.7	13,070	6,385	6,685	101.8	7,732	3,831	3,901	٢٠١١	
2012	103.5	21,769	10,695	11,074	103.1	14,541	7,158	7,383	104.4	7,228	3,537	3,691	٢٠١٢	
2013	104.6	24,031	11,743	12,288	104.2	16,001	7,837	8,164	105.6	8,030	3,906	4,124	٢٠١٣	
2014	104.0	25,607	12,550	13,057	103.1	17,575	8,653	8,922	106.1	8,032	3,897	4,135	٢٠١٤	
2015	104.6	26,622	13,012	13,610	104.6	18,378	8,984	9,394	104.7	8,244	4,028	4,216	٢٠١٥	
2016	102.8	26,816	13,225	13,591	102.9	18,878	9,303	9,575	102.4	7,938	3,922	4,016	٢٠١٦	

\* This table includes non-registered live births data

\* تم اضافة بيانات فاكتي القيد على هذا الجدول



المواليد الأحياء المسجلون حسب جنسية الأم وفئة عمرها ونوع المولود  
Registered Live Births by Gender and Mother's Nationality and Age Group  
2016

Table No. (5)

جدول رقم (٥)

Nationality & Gender	المجموع Total		غير قطريات Non-Qataris		قطريات Qataris		الجنسية والتوع فئة عمر الأم			
	مجموع T	إناث F	ذكور M	مجموع T	إناث F	ذكور M				
less than 20	353	166	187	274	129	145	79	37	42	٢٠ من ٢٠
20-24	3,468	1,718	1,750	2,440	1,219	1,221	1,028	499	529	٢٠ - ٢٤
25-29	8,551	4,197	4,354	6,558	3,212	3,346	1,993	985	1,008	٢٥ - ٢٩
30-34	8,754	4,354	4,400	6,894	3,414	3,480	1,860	940	920	٣٠ - ٣٤
35-39	4,383	2,135	2,248	3,242	1,584	1,658	1,141	551	590	٣٥ - ٣٩
40-44	1,198	593	605	818	413	405	380	180	200	٤٠ - ٤٤
45-49	101	58	43	58	35	23	43	23	20	٤٥ - ٤٩
50 +	8	4	4	7	3	4	1	1	0	٥٠ +
NOT STATED	0	0	0	0	0	0	0	0	0	غير معين
Total	26,816	13,225	13,591	20,291	10,009	10,282	6,525	3,216	3,309	المجموع



المواليد أحياء المسجلون حسب الجنسية و الوزن المولود

REGISTERED LIVE BIRTHS BY NATIONALITY, GENDER & BIRTH WEIGHT  
2016

Table No. (6)

جدول رقم (٦)

Birth Weight (Grams)	المجموع الكلي			غير القطريين			قطريون			وزن المولود (بالجرام)
	المجموع العام G.T	إناث F	ذكور M	مجموع T	إناث F	ذكور M	مجموع T	إناث F	ذكور M	
less than 1000	2	1	1	1	0	1	1	1	0	أقل من ١٠٠٠
1000-1499	345	178	167	227	120	107	118	58	60	١٤٩٩-١٠٠٠
1500-1999	389	191	198	223	117	106	166	74	92	١٩٩٩ - ١٥٠٠
2000-2499	1954	1063	891	1226	675	551	728	388	340	٢٤٩٩ - ٢٠٠٠
Total births of those less than 2500 gms	2690	1433	1257	1677	912	765	1013	521	492	مجموع المواليد الذين هم أقل من ٢٥٠٠ جرام
2500-2999	5232	2853	2379	3525	1,919	1,606	1707	934	773	٢٩٩٩ - ٢٥٠٠
3000-3499	12797	6368	6429	9241	4,633	4,608	3556	1,735	1,821	٣٤٩٩-٣٠٠٠
3500-3999	4852	2099	2753	3478	1,487	1,991	1374	612	762	٣٩٩٩-٣٥٠٠
4000-4499	1089	405	684	837	301	536	252	104	148	٤٤٩٩-٤٠٠٠
4500-4999	118	43	75	91	33	58	27	10	17	٤٩٩٩-٤٥٠٠
5000+	38	24	14	29	18	11	9	6	3	٥٠٠٠+
Total births of those 2500 gms and more	24126	11792	12334	17201	8,391	8,810	6925	3,401	3,524	مجموع المواليد الذين هم ٢٥٠٠ جرام فأكثر
Total	26,816	13,225	13,591	18,878	9,303	9,575	7,938	3,922	4,016	المجموع الكلي
Percentage births of those less than 2500 gms	10.0	10.8	9.2	8.9	9.8	8.0	12.8	13.3	12.3	نسبة المواليد الذين هم أقل من ٢٥٠٠ جرام
Percentage births of those (2500 gms) and more	90.0	89.2	90.8	91.1	90.2	92.0	87.2	86.7	87.7	نسبة المواليد (٢٥٠٠ جرام) فأكثر



**الوفيات المسجلة حسب الجنسية والنوع**  
**REGISTERED DEATHS BY NATIONALITY AND GENDER**  
**2007 - 2016**

Table No.(7)

جدول رقم (٧)

Nationality & Gender	G.T المجموع العام			Non-Qataris غير القطريين			Qataris قطريون			الجنسية والنوع السنة		
	مجموع T	إناث F	ذكور M	%	مجموع T	إناث F	ذكور M	%	مجموع T		إناث F	ذكور M
2007	1,776	457	1,319	61.3	1,088	185	903	38.7	688	272	416	٢٠٠٧
2008	1,942	487	1,455	66.4	1,289	220	1,069	33.6	653	267	386	٢٠٠٨
2009	2,008	493	1,515	65.9	1,324	213	1,111	34.1	684	280	404	٢٠٠٩
2010	1,970	500	1,470	65.8	1,297	234	1,063	34.2	673	266	407	٢٠١٠
2011	1,949	547	1,402	65.5	1,276	268	1,008	34.5	673	279	394	٢٠١١
2012	2,031	561	1,470	67.6	1,372	277	1,095	32.4	659	284	375	٢٠١٢
2013	2,133	529	1,604	67.3	1,435	278	1,157	32.7	698	251	447	٢٠١٣
2014	2,366	640	1,726	68.7	1,625	338	1,287	31.3	741	302	439	٢٠١٤
2015	2,317	611	1,706	70.7	1,637	328	1,309	29.3	680	283	397	٢٠١٥
2016	2,347	600	1,747	70.4	1,652	337	1,315	29.6	695	263	432	٢٠١٦



Table No.(8)

الوفيات المسجلة حسب الجنسية والتوع والبلدية  
REGISTERED DEATHS BY NATIONALITY, GENDER AND MUNICIPALITY  
2016

جدول رقم (٨)

Nationality & Gender Municipality	المجموع Total					غير قطريين Non-Qataris				قطريون Qataris				الجنسية والتوع والبلدية
	المجموع العام G.T	نسبة الإناث F %	إناث F	نسبة الذكور M %	ذكور M	%	مجموع T	إناث F	ذكور M	%	مجموع T	إناث F	ذكور M	
DOHA	1,490	60.0	360	64.7	1,130	75.5	1,247	252	995	35.0	243	108	135	الدوحة
AL RAYYAN	378	17.3	104	15.7	274	11.2	185	40	145	27.8	193	64	129	الريان
AL WAKRA	72	3.3	20	3.0	52	2.4	40	8	32	4.6	32	12	20	الوكرة
UMM SALAL	56	2.2	13	2.5	43	1.5	24	1	23	4.6	32	12	20	أم صلال
AL KHOR	51	2.0	12	2.2	39	2.0	33	4	29	2.6	18	8	10	الخور
AL SHAMAL	16	1.0	6	0.6	10	0.4	7	0	7	1.3	9	6	3	الشمال
AL DHAYYEN	13	0.7	4	0.5	9	0.4	7	1	6	0.9	6	3	3	الذھيان
AL SHEEHANIYA	129	6.8	41	5.0	88	6.4	105	31	74	3.5	24	10	14	الشيحانية
OVERSEAS	142	6.7	40	5.8	102	0.2	4	0	4	19.9	138	40	98	خارج قطر
Total	2,347	100	600	100	1,747	100	1,652	337	1,315	100	695	263	432	المجموع





الوفيات المسجلة حسب الجنسية والتمتع والعمر  
REGISTERED DEATHS BY NATIONALITY, GENDER AND AGE  
2016

جدول رقم (٩)

Table No. (9)

Age Group	Total المجموع			Non-Qatari's غير القطريين			Qataris القطريون			العمر بالسنوات اقل من عام
	مجموع G.T	إناث F	ذكور M	مجموع T	إناث F	ذكور M	مجموع T	إناث F	ذكور M	
Under 1 Year	161	79	82	108	54	54	53	25	28	١
1	15	9	6	13	8	5	2	1	1	٢
2	4	1	3	3	1	2	1	0	1	٣
3	7	1	6	7	1	6	0	0	0	٤
4	3	2	1	2	1	1	1	1	0	المجموع
Total	190	92	98	133	65	68	57	27	30	٩ - ٥
5-9	22	11	11	17	8	9	5	3	2	١٤ - ١٠
10-14	17	4	13	8	3	5	9	1	8	١٩ - ١٥
15-19	34	7	27	17	3	14	17	4	13	٢٤ - ٢٠
20-24	114	8	106	87	4	83	27	4	23	٢٩ - ٢٥
25-29	152	12	140	135	10	125	17	2	15	٣٤ - ٣٠
30-34	166	28	138	152	24	128	14	4	10	٣٩ - ٣٥
35-39	170	24	146	151	16	135	19	8	11	٤٤ - ٤٠
40-44	136	23	113	122	19	103	14	4	10	٤٩ - ٤٥
45-49	181	26	155	163	21	142	18	5	13	٥٤ - ٥٠
50-54	158	26	132	124	13	111	34	13	21	٥٩ - ٥٥
55-59	189	38	151	136	22	114	53	16	37	٦٤ - ٦٠
60-64	171	56	115	105	28	77	66	28	38	٦٩ - ٦٥
65-69	151	48	103	94	28	66	57	20	37	٧٤ - ٧٠
70-74	144	58	86	83	27	56	61	31	30	٧٩ - ٧٥
75-79	114	40	74	47	13	34	67	27	40	٨٤ - ٨٠
80-84	135	58	77	43	18	25	92	40	52	٨٩ - ٨٥
85-89	55	23	32	19	8	11	36	15	21	٩٤ - ٩٠
90-94	29	10	19	8	3	5	21	7	14	+ ٩٥
95+	18	8	10	8	4	4	10	4	6	غير مبيّن
Not stated	1	0	1	0	0	0	1	0	1	المجموع الكلي
Grand Total	2,347	600	1,747	1,652	337	1,315	695	263	432	



الوفيات المسجلة للقطريين حسب مكان الوفاة والنوع  
Registered Qatari Deaths by Place of Death & Gender  
2016

Table No.(10)

جدول رقم (١٠)

Place of Death	مجموع T	إناث F	ذكور M	مكان الوفاة
Qatar	557	223	334	قطر
Other G.C.C Countries	43	4	39	بقية دول مجلس التعاون
Other Arab Countries	5	1	4	بقية الدول العربية
Asian Countries	26	10	16	دول اسبوية
European Countries	44	17	27	دول اوروبية
North American Countries	20	8	12	دول امريكا الشمالية
Total	695	263	432	المجموع



Table No (11)

النسب المئوية للموتيات المسجلة حسب الجنسية والنوع وسبب الوفاة ( المراجعة العاشرة القائمة الأساسية)  
PERCENTAGE REGISTERED DEATHS BY NATIONALITY, GENDER AND CAUSE OF DEATH (ICD 10 BASIC LIST)  
2016

جدول رقم (11)

Cause of Death	المجموع Total			غير قطريين Non-Qataris			قطريين Qataris			سبب الوفاة
	مجموع T	إناث F	ذكور M	مجموع T	إناث F	ذكور M	مجموع T	إناث F	ذكور M	
(A00 - B99) Certain infectious and parasitic diseases	1.5	2.5	1.2	1.7	3.6	1.2	1.2	1.1	1.2	أمراض معدية وطفلية معينة
(C00 - D48) Neoplasms	13.3	21.0	10.7	13.0	25.2	9.9	14.1	15.6	13.2	الأمورام
(D50 - D89) Diseases of the blood & blood forming organs &certain disorders involving the immune mechanism	0.3	0.7	0.1	0.2	0.9	0.1	0.3	0.4	0.2	أمراض الدم واضطرابات معينة تشمل اضطرابات المناعة
(E00 - F90)Endocrine nutritional & metabolic diseases	4.9	6.2	4.5	4.2	5.3	4.0	6.5	7.2	6.0	الأمراض الغدائية والغشائية والتغذية والتشكيل الغدائي
(G00 - G99) Diseases of the nervous system	1.4	1.8	1.3	1.6	2.7	1.3	1.0	0.8	1.2	أمراض الجهاز العصبي
(I00 - I99) Diseases of the circulatory system	31.7	25.5	33.8	32.6	22.3	35.3	29.4	29.7	29.2	أمراض الجهاز الدوري
(J00 - J99) Diseases of the respiratory system	9.7	8.7	10.0	9.6	8.9	9.7	9.9	8.4	10.9	أمراض الجهاز التنفسي
(K00 - K83) Diseases of the digestive system	2.5	3.2	2.3	2.2	3.3	1.9	3.3	3.0	3.5	أمراض الجهاز الهضمي
(L00 - L99) Diseases of the skin and subcutaneous tissue	0.1	0.0	0.2	0.1	0.0	0.2	0.1	0.0	0.2	أمراض الجلد والتسرع تحت الجلد
(M00 - M99) Diseases of the musculoskeletal system and connective tissue	0.0	0.0	0.1	0.1	0.0	0.1	0.0	0.0	0.0	أمراض الجهاز الهيكلي العضلي والتسرع العظام الكروموسومي
(N00 - N89) Diseases of the genitourinary system	3.5	6.3	2.5	2.1	3.6	1.7	6.8	9.9	4.9	أمراض الجهاز البولي التناسلي
(O00 - O99) Pregnancy, childbirth and the puerperium	0.0	0.0	0.0	0.0	0.0	0.0	0.0	0.0	0.0	الحمل والولادة والتغلب
(P00 - P96) Certain conditions originating in the perinatal period	2.1	4.5	1.3	1.7	4.7	0.9	3.2	4.2	2.5	حالات معينة تنشأ في فترة ما حول الولادة
(Q00 - Q99) Congenital malformations deformations & chromosomal abnormalities	2.9	5.8	1.9	2.7	6.8	1.6	3.5	4.6	2.8	التشوهات الخلقية والعيقات والتشوهات الكروموسومية
(R00 - R99) Symptoms signs &abnormal clinical & laboratory findings not elsewhere classified	7.1	7.3	7.0	6.1	5.3	6.2	9.5	9.9	9.3	أعراض وعلامات تنتج كالتعليق معملية غير عادية وغير مصنفة في مكان آخر
(V01 - Y98) External causes of morbidity and mortality	19.0	6.5	23.3	22.2	7.4	26.0	11.4	5.3	15.0	أسباب خارجية للمرض والوفاة
Total	100.0	100.0	100.0	100.0	100.0	100.0	100.0	100.0	100.0	المجموع



النسب المئوية للوفيات المسجلة حسب الجنسية والنوع وسبب الوفاة ( المراجعة العاشرة القائمة الأساسية)  
 PERCENTAGE OF REGISTERED DEATHS BY NATIONALITY, GENDER AND CAUSE OF DEATH (ICD 10 BASIC LIST)  
 2015

جدول رقم (١١)

Table No (12)

Cause of Death	المجموع Total			غير قطريين Non-Qatris			قطريين Qataris			سبب الوفاة
	مجموع T	إناث F	ذكور M	مجموع T	إناث F	ذكور M	مجموع T	إناث F	ذكور M	
(A00 - B99) Certain infectious and parasitic diseases	2.0	3.3	1.6	1.8	4.0	1.2	2.7	2.4	3.0	أمراض معدية وطفلية معينة
(C00 - D48) Neoplasms	12.5	19.8	9.9	12.5	23.6	9.7	12.5	14.9	10.5	الأورام
(D50 - D89) Diseases of the blood & blood forming organs & certain disorders involving the immune mechanism	0.2	0.5	0.1	0.2	0.9	0.1	0.0	0.0	0.0	أمراض الدم وأعضاء تكوين الدم واضطرابات معينة تشمل اضطرابات المناعة
(E00 - F90) Endocrine nutritional & metabolic diseases	6.3	9.6	5.1	4.8	7.1	4.2	10.7	12.9	8.9	أمراض الغدد الصماء والغشائية والتشغيل القلبي
(G00 - G99) Diseases of the nervous system	1.2	1.6	1.1	1.2	1.5	1.1	1.3	1.6	1.0	أمراض الجهاز العصبي
(I00 - I99) Diseases of the circulatory system	16.4	15.8	16.6	16.2	13.2	16.9	17.0	19.3	15.1	أمراض الجهاز الدوري
(J00 - J99) Diseases of the respiratory system	7.4	9.4	6.7	6.4	6.4	6.4	10.3	13.3	7.9	أمراض الجهاز التنفسي
(K00 - K83) Diseases of the digestive system	2.3	2.8	2.1	2.0	2.1	2.0	3.1	3.6	2.6	أمراض الجهاز الهضمي
(L00 - L99) Diseases of the skin and subcutaneous tissue	0.3	0.3	0.3	0.2	0.6	0.2	0.5	0.0	1.0	أمراض الجلد والتسويج تحت الجلد
(M00 - M99) Diseases of the musculoskeletal system and connective tissue	0.0	0.2	0.0	0.0	0.0	0.0	0.2	0.4	0.0	أمراض الجهاز الهيكلي العضلي والتسويج الضام
(N00 - N89) Diseases of the genitourinary system	2.7	4.5	2.0	1.7	3.4	1.3	5.6	6.0	5.3	أمراض الجهاز البولي التناسلي
(O00 - O99) Pregnancy, childbirth and the puerperium	0.1	0.5	0.0	0.1	0.6	0.0	0.2	0.4	0.0	الحمل والولادة والتلفس
(P00 - P96) Certain conditions originating in the perinatal period	3.5	6.8	2.4	2.9	8.0	1.7	5.2	5.2	5.3	حالات معينة تنشأ في فترة ما حول الولادة
(Q00 - Q99) Congenital malformations deformations & chromosomal abnormalities	3.6	6.6	2.5	2.9	6.1	2.1	5.6	7.2	4.3	التشوهات الخلقية والتشوهات والتشوهات الكروموسومية
(R00 - R99) Symptoms signs & abnormal clinical & laboratory findings not elsewhere classified	22.2	9.6	26.6	24.9	9.2	28.8	14.1	10.0	17.4	أعراض وعلامات ونتائج الفحوصات معينة غير عادية وغير مصنفة في مكان آخر
(V01 - Y98) External causes of morbidity and mortality	19.2	8.7	23.0	22.0	13.2	24.2	11.0	2.8	17.8	السبب خارجية للمرض والوفاة
Total	100.0	100.0	100.0	100.0	100.0	100.0	100.0	100.0	100.0	المجموع



وَأَذَانَ الْحَضَائِقِ النَّوْمِيَّ وَالْإِجْمَاعِ  
Ministry of Development Planning and Statistics

# المواليد والوفيات في دولة قطر



2016